

# Sadarbība ar medību tiesību nomniekiem postījumu samazināšanā

Guntis Ščepaniks

AS «Latvijas valsts meži»

Medību tiesību nomas procesa vadītājs

[g.scepaniks@lvm.lv](mailto:g.scepaniks@lvm.lv)

**LATVIJAS VALSTS MEŽI**

KOKSNE • STĀDI • ATPŪTA

# Medību tiesību noma AS «Latvijas valsts meži»

- LVM apsaimnieko 1,62 milj. ha lielu teritoriju (1,6 milj. ha meža zemes);
- LVM ir noslēdzis 937 medību tiesību nomas līgumus par 1,61 milj. ha (no tiem 85 850 ha ar LVM struktūrvienību LVM Rekreācija un medības);
- LVM ir neiznomātas medību platības, piemēram:
  - LVM Pokaiņu mežs;
  - LVM dabas parks Tērvetē;
  - Piepilsētu teritorijas ar augstu rekreatīvo slodzi.
- Kopš 2000.gada LVM ir izbeidzis medību tiesību nomas attiecības 11 gadījumos;
- Galvenie iemesli nomas attiecību izbeigšanai ir:
  - nesamaksāta nomas nauda;
  - fiziskas personas nāve;
  - nav novērsti dzīvnieku radīti postījumi.

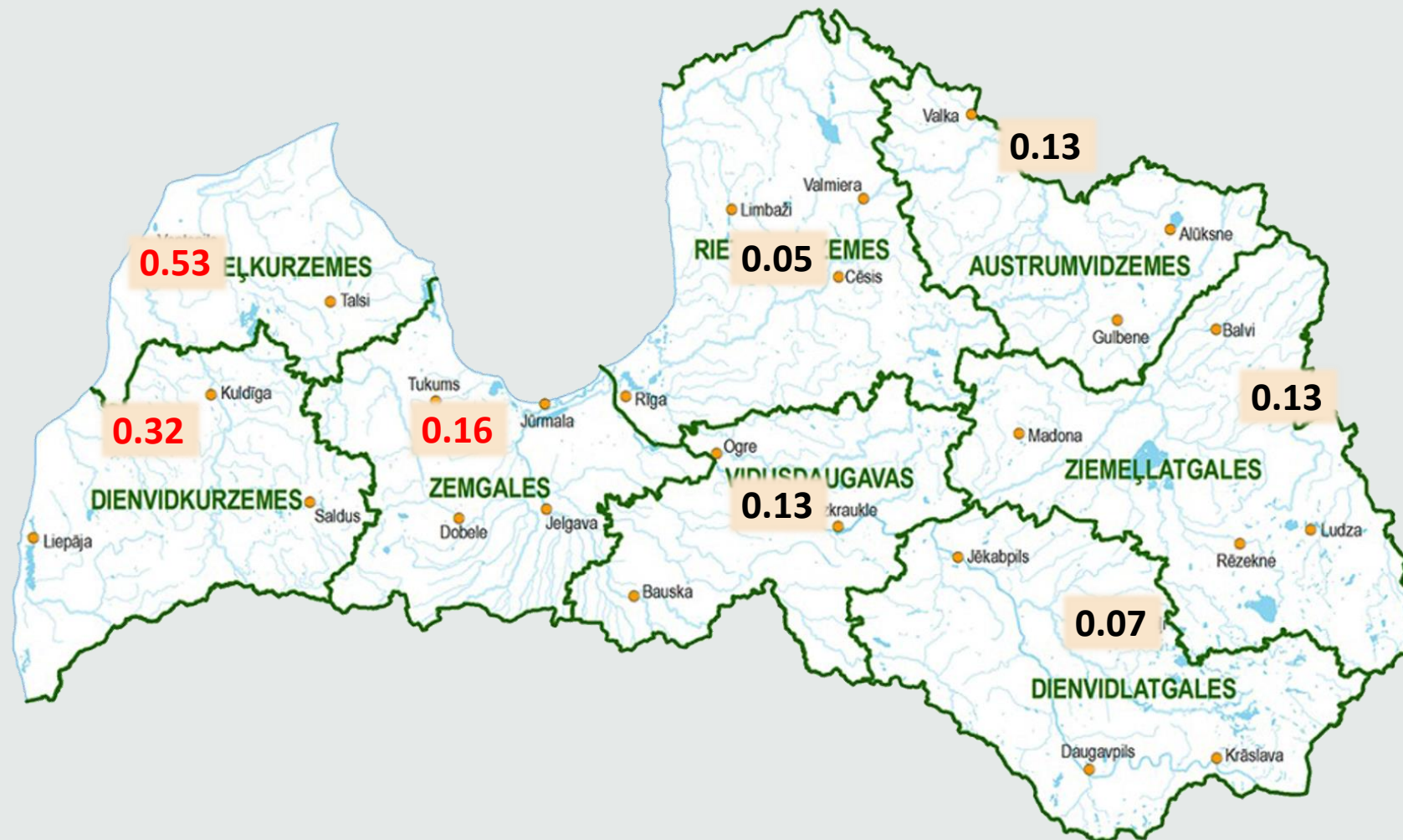
# Postījumi, Postījumu tolerances līmenis

Iepriekš tāds tika noteikts ministru kabineta rīkojumā Nr. 611 «Par Meža un saistīto nozaru attīstības pamatnostādņēm 2015.-2020. gadam»:

|  |   |  |   |   |
|--|---|--|---|---|
| <b>Politikas mērķis</b>                    |   | <b>1. Latvijas mežu apsaimniekošana ir ilgtspējīga un starptautiski atzīta</b> |   |   |
| <b>Rīcības virziens mērķa sasniegšanai</b> |   | <b>1.2. Meža apsaimniekošanas risku mazināšana</b>                             |   |   |
| <b>Politikas rezultāts:</b>                |   | <b>Rezultatīvais rādītājs</b>  | <b>2018</b>   | <b>2020</b>   |
|  | 1.2.1.4. Nodrošināta medību saimniecības koordinācija | Medījamo dzīvnieku nodarīto postījumu apmērs                                   | Nepalielinās 0.15 % no meža platības; 1% no LIZ kas pieteikta VPM | Nepalielinās 0.15 % no meža platības; 1% no LIZ kas pieteikta VPM |

Šobrīd postījumu tolerances līmenis nav noteikts normatīvajos aktos

# 2024. gada postījumi (P, E, B, Ma) no 6% LVM reģionos atbilstoši pamatnostādņēm



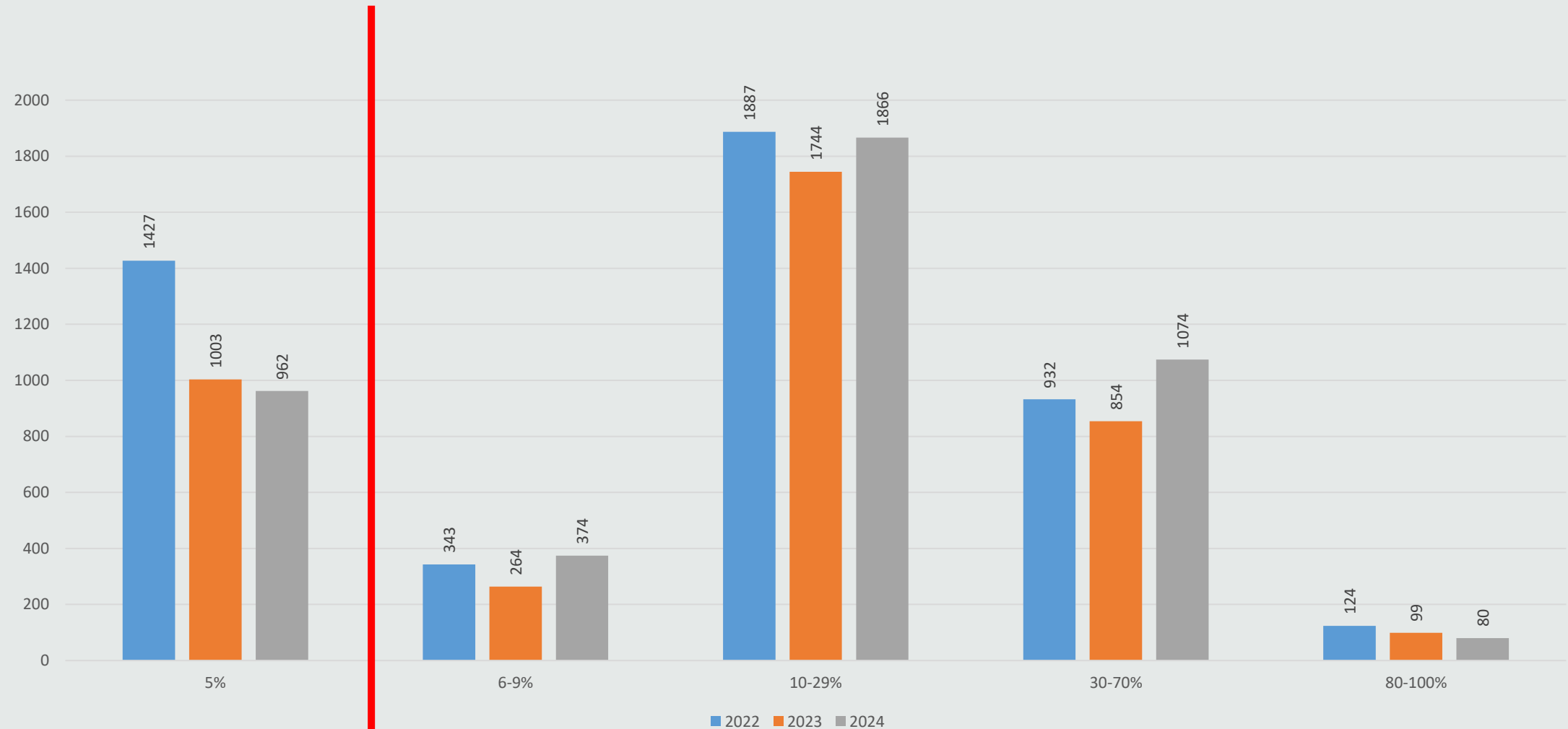
# Memorands par savstarpējo sadarbību medijamo dzīvnieku postījumu samazināšanā

## Memoranda mērķi:

I. Briežu dzimtas dzīvnieku skaitliskais līdzsvars, dzimuma un vecuma struktūra, kas nodrošina:

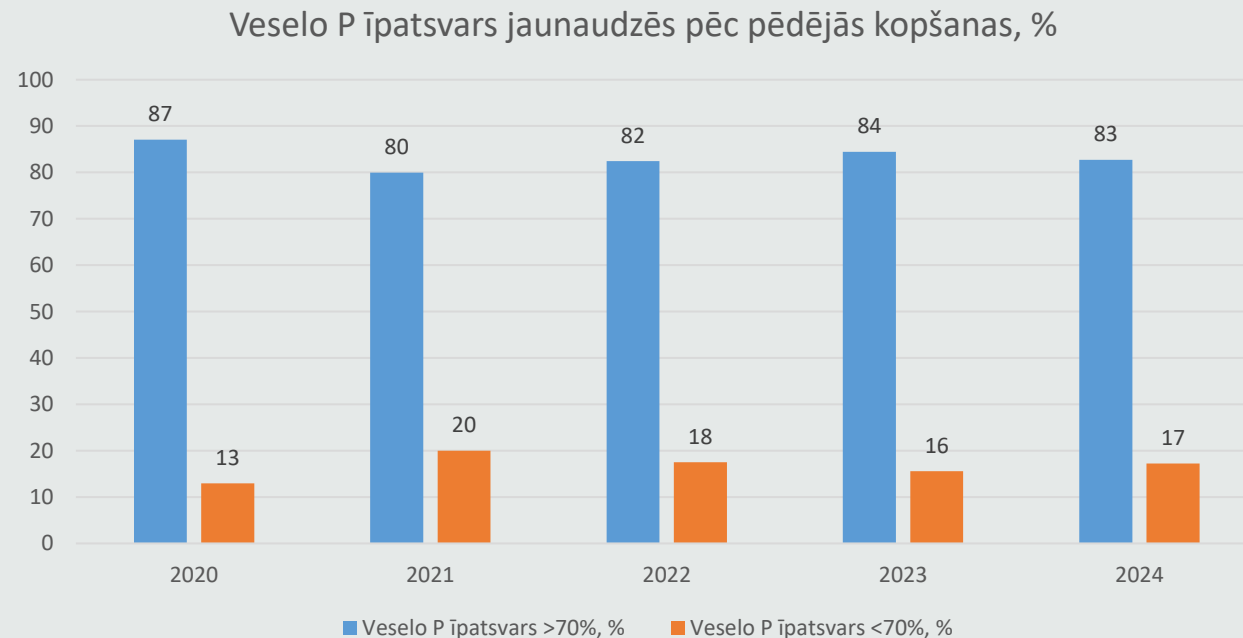
1. ka priežu jaunaudzēs līdz 7m augstumam ikgadējais vidējais ziemas bojājumu apjoms nepārsniedz 5%,
2. ka priežu jaunaudzēs 5-7m augstumā vidējais nebojāto priežu apjoms sastāda vismaz 70%.

# Svaigi bojājumi LVM % dalījumā, ha



2024. gadā pārsniedz 5% **3394 ha**

# Veselo P īpatsvars jaunaudzēs pēc pēdējās kopšanas, %



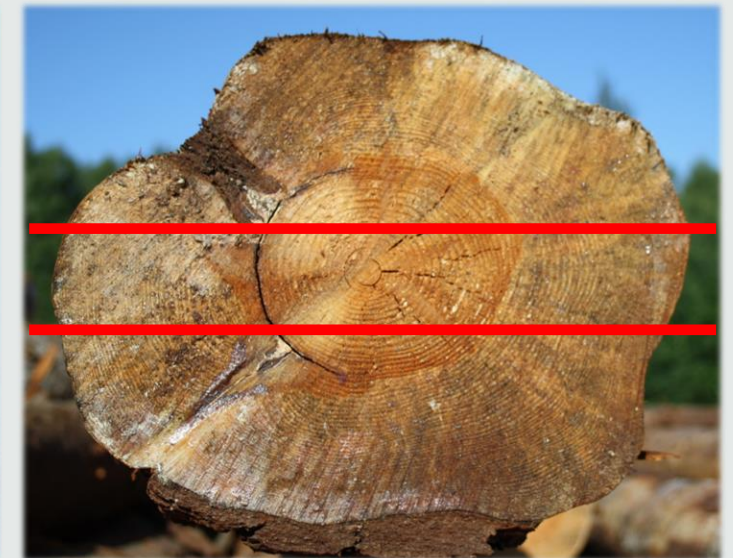
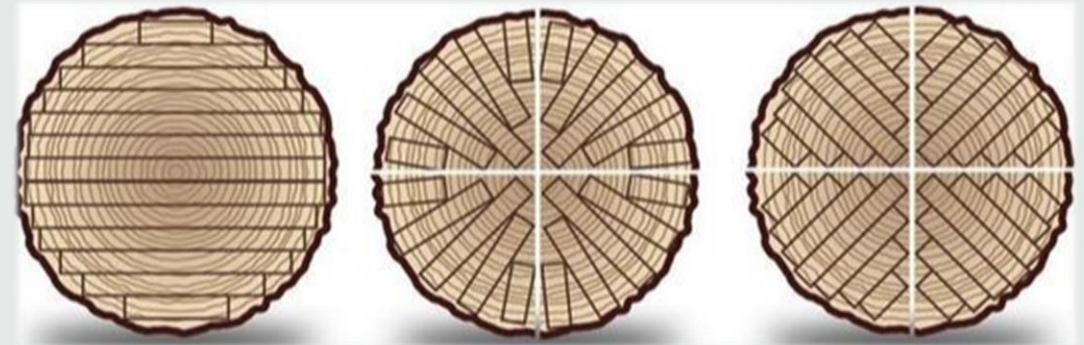
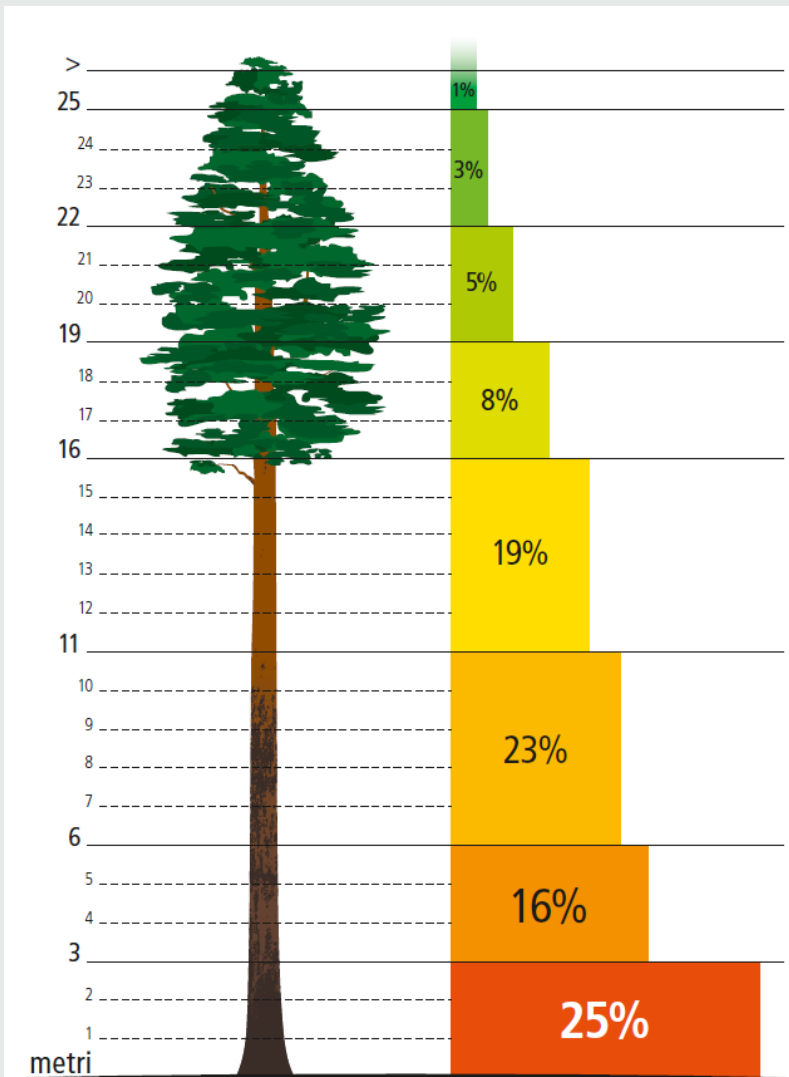
Kopējais novērtētais apjoms 2024 – 4266 ha  
(736 ha nav sasniegts)



# Stumbra bojājumu ietekme



# Stumbra bojājumu ietekme



---

# Medību tiesību nomas līgumu administrēšana

# Bebru dzimtas dzīvnieku radīto postījumu samazināšana

- Medību tiesību nomniekiem nomas līgumā ir paredzēta saistība pildīt LVM norādījumus postījumu samazināšanā;
- Lai apzinātu bebru apdzīvotās vietas, veicam monitoringu ar mērķi:
  - Iegūt informāciju par bebru darbības skarto platību izvietojumu, lielumu;
  - Noteikt katrai bebrainei tās apsaimniekošanas veidu;
  - Uzdot medniekiem veikt bebraines apsaimniekošanu.



# Bebraines pēc to apsaimniekošanas veida iedala:

## Likvidējama bebraine

Neatbilst bioloģiski vērtīgu bebrainu kritērijiem un:

- ietekmē piegulošās teritorijas vairāk kā 1 ha platībā;
- atbilst atjaunojamās platības statusam;
- izveidota meža melioratīvajās sistēmās vai meža ceļu sāngrāvjos;
- izveidojusies uz lašveidīgo zivju ūdeņiem.

## Apsaimniekojama bebraine

Neatbilst bioloģiski vērtīgu bebrainu kritērijiem un:

- atbilst pārplūstoša klajuma statusam;
- ir mazāka par 1 ha un specifiska reljefa dēļ būtiski neietekmē piegulošās teritorijas, meža infrastruktūru un meža melioratīvo sistēmu vai ir iespējams kompromiss (piemēram, bebraines samazināšana līdz noteiktai platībai).

## Saglabājama bebraine

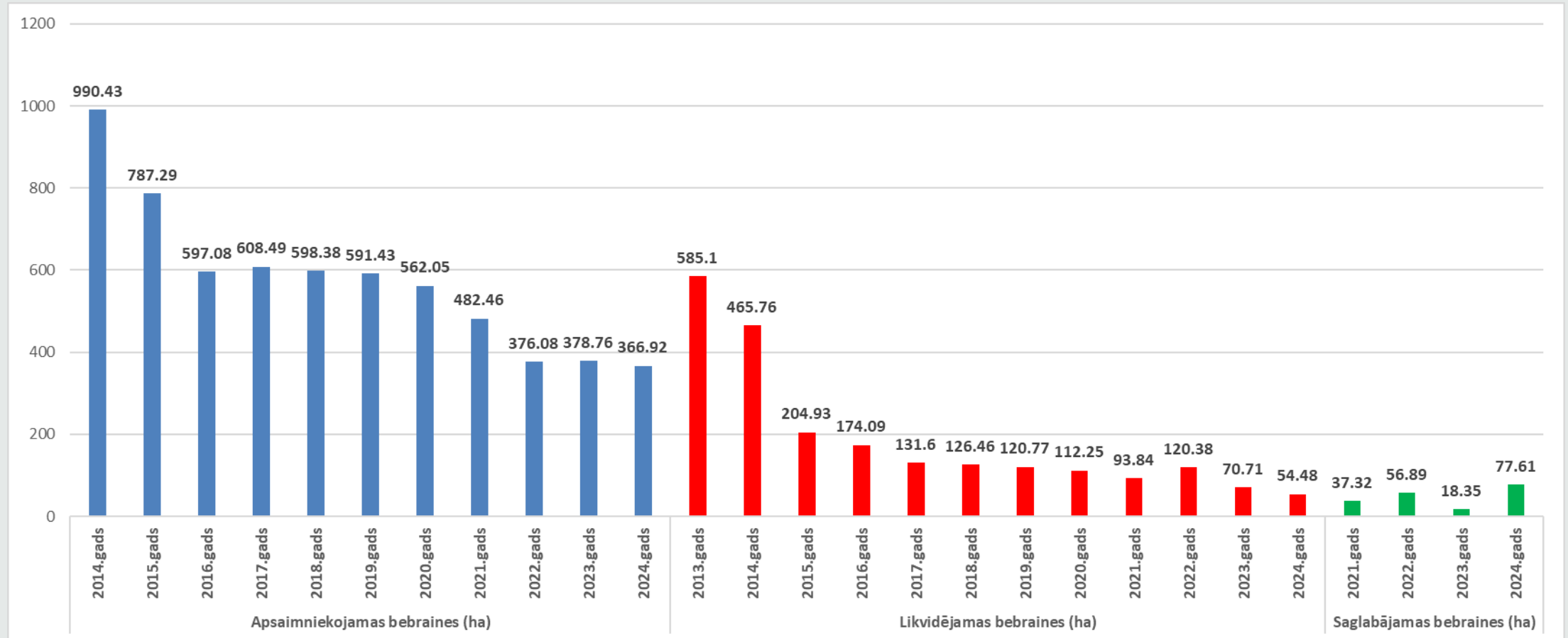
Saglabājama bebraine, ja tā atbilst bioloģiski vērtīgu bebrainu kritērijiem.

# Bebru dzimtas dzīvnieku radīto postījumu samazināšana

Rīcība pēc monitoringa veikšanas:

- Tiek nosūtīti Sabiedrības norādījumi medniekiem ar bebraines apsaimniekošanas veidu un veicamajiem pasākumiem noteiktā termiņā.
- Pēc termiņa beigām mežkopis pārbauda pasākumu izpildi:
  - Apsaimniekojamām bebrainēm- vai ūdens līmenis bebrainē ir stabilizēts vēlamajā līmenī;
  - Likvidējamām bebrainēm- vai ir atjaunota ūdenstece, kā arī nomedīti tur dzīvojošie bebri.
  - Saglabājamām bebrainēm- ūdens līmenis nav pazemināts mākslīgi un nav palielinājies appludinātās/ietekmētās teritorijas lielums vairāk kā par 20%.

# Bebraiņu monitoringa dati pa gadiem



# Briežu dzimtas dzīvnieku radīto postījumu samazināšana

## MTN klasificēšana no svaigu postījumu apjoma iznomātajā teritorijā

### Mēreni postījumi

**Svaigi bojājumu 5% (ieskaitot) un vairāk**

### Būtiski postījumi

**Svaigu bojājumu intensitāte 10%=  
(iekļaujot 10%), ir vismaz seši meža nogabali un/vai platība ir lielāka par 10ha.**

### Kritiski postījumi

**Svaigu bojājumu intensitāte 30%=  
(iekļaujot 30%) un atlasīto platību summa ir lielāka par 5ha uz 1000ha no MTN platības.**

# LVM rīcība atkarībā no bojājumu klasifikācijas

## MĒRENI POSTĪJUMI-

svaigi bojājumi ar intensitāti no 5%, bet nepārsniedz būtisku postījumu kritēriju minimālo robežu.

## BŪTISKI POSTĪJUMI-

Svaigu bojājumu intensitāte 10%=< (iekļaujot 10%), ir vismaz seši meža nogabali un/vai platība ir lielāka par 10ha.

## KRITISKI POSTĪJUMI-

Svaigu bojājumu intensitāte 30%=< (iekļaujot 30%) un atlasīto platību summa ir lielāka par 5 ha uz 1000 ha no MTN platības.

### LVM rīcība

- Informatīvas vēstules par postījumiem nosūtīšana;
- Bojāto platību aizsardzība;
- Informatīvas vēstules par aizsardzību nosūtīšana.

- ✓ LVM Noslēgti medību tiesību nomas līgumi- 937 gab.;
- ✓ 2024. gadā nosūtītas informatīvas vēstules par mežaudžu postījumiem- **347 gab..**

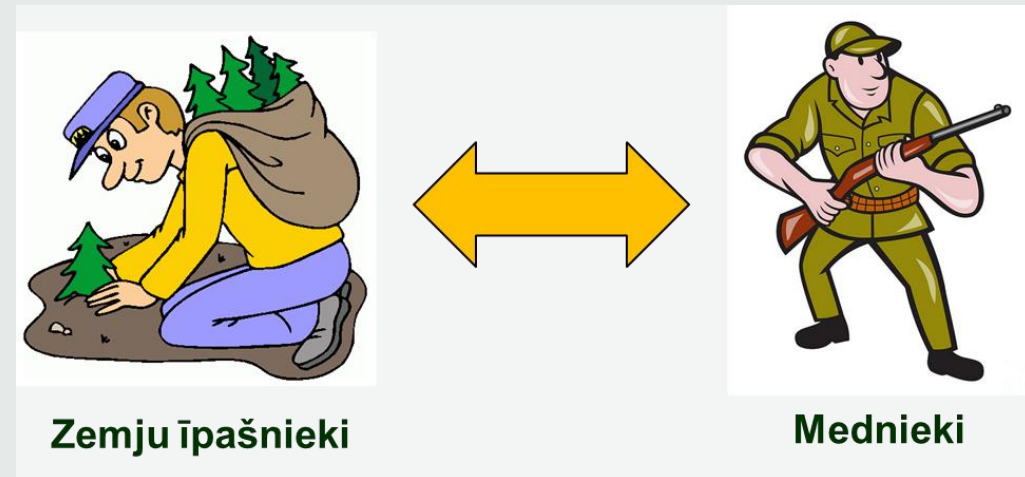
- Informatīvas vēstules par postījumiem nosūtīšana;
- Bojāto platību aizsardzība;
- Informatīvas vēstules par aizsardzību nosūtīšana;
- Reģionālas sanāksmes ar MTN.

- ✓ LVM Noslēgti medību tiesību nomas līgumi- 937 gab.;
- ✓ 2024. gadā uzaicināti uz sanāksmi **69** medību tiesību nomnieki

- Informatīvas vēstules par postījumiem nosūtīšana;
- Bojāto platību aizsardzība;
- Informatīvas vēstules par aizsardzību nosūtīšana;
- Individuālas pārrunas ar MTN, sabiedrības norādījumi;
- Pavasarī rezultātu mērīšana;
- Lēmumi par turpmāko rīcību.

# Individuālas pārrunas ar MTN 2024. gadā

| Reģions     | Individuālās pārrunas ar MTN (gab.) | Individuālās pārrunas ar piegulošo MTN (gab.) |
|-------------|-------------------------------------|---|
| AV          | 0                                   | 0   |
| DK          | 5                                   | 1   |
| DL          | 0                                   | 0   |
| RV          | 1                                   | 0   |
| VD          | 0                                   | 0   |
| ZE          | 6                                   | 0   |
| ZK          | 8                                   | 2   |
| ZL          | 1                                   | 0   |
| <b>kopā</b> | <b>21</b>                           | <b>3</b>                                      |



# Līgumu administrēšanas kārtība briežu dzimtas dzīvnieku postījumu samazināšanā pēc individuālām pārrunām

Izveidota trīs līmeņu sabiedrības norādījumu kārtība MTN ar kritiskiem postījumiem:

- 1. Sabiedrības norādījumi,**
- 2. atkārtoti Sabiedrības norādījumi,** ja nav izpildīti sabiedrības norādījumi,
- 3. atkārtoti Sabiedrības norādījumi,** ja Sabiedrības atkārtoti norādījumi pilnīgi vai daļēji nav izpildīti.

**Piecu darbdienu laikā** pēc individuālajām pārrunām Sabiedrība nosūta attiecīgajam Nomniekam Sabiedrības norādījumus.

# Sabiedrības norādījumos uzdod

## **Platībās, kurās veikti koku galotņu dzinumu aizsardzības pasākumi:**

- ✓ ka līdz konkrētās medību sezonas beigām svaigu bojājumu intensitāte aizsargātajās audzēs nepalielinās vairāk par 10% (svaigi bojājumi – bojājumi mežaudzei, kas veikti laika posmā no iepriekšēja gada oktobra līdz kārtējā gada aprīlim);
- ✓ noteiktā pieļaujamā nomedīšanas apjoma izmantošanu 100% apjomā vienu mēnesi pirms attiecīgās sugas medību termiņa beigām;
- ✓ virslimita nomedīšanas atļauju pieprasīšanu un izmantošanu pēc noteiktā nomedīšanas apjoma izmantošanas, kā arī ārpus medību termiņa nomedīšanas atļauju pieprasīšanu un izmantošanu, ja tiek fiksēta postījumu turpināšanās ārpus postījumus nodarījušas sugas medību termiņa;

# Sabiedrības norādījumos uzdod

**MTN, kuriem ir kritiski postījumi un nav izdevies izpildīt Sabiedrības norādījumus divas reizes pēc kārtas:**

1. Nosakām dzīvnieku skaitu pēc ekskrementu metodes;
2. Uzdodam nomedīt noteiktu dzīvnieku skaitu.

Staltbriežu skaits uz 1000/ha

| Uzskaites vienība | Gads |      |      |      |      |
|-------------------|------|------|------|------|------|
|                   | 2020 | 2021 | 2022 | 2023 | 2024 |
| 8637              | 31   | 31   | 28   | 20   | 37   |



Tabula 2-2. Nepieciešamais briežu dzimtas pārnadžu nomedīšanas apjoms atkarībā no populācijas blīvuma vai kopējā lieluma izmaiņām pēdējās trīs medību sezonās

| Izmaiņu tendence 3 gadu periodā* | Kopējais vērtējums 5 ballu robežās** | Nomedīšanas apjoms % | Piezīmes   |
|----------------------------------|--------------------------------------|----------------------|--|
| 1 >2 >3                          | 1                                    | 20-30                | Izmantot apgabalos ar zemu postījumu līmeni  |
| 1 ~2 >3                          | 1                                    | 20-30                | Izmantot apgabalos ar zemu postījumu līmeni  |
| 1 >2 ~3                          | 2                                    | 31-50                | Izmantot apgabalos, kur postījumu līmenis bijis augsts un samazināts, taču populācijas atjaunošana iepriekšējā lielumā ir nevēlama |
| 1 <2 >3                          | 2                                    | 31-50                | Izmantot apgabalos, kur postījumu līmenis bijis augsts un samazināts, taču populācijas atjaunošana iepriekšējā lielumā ir nevēlama |
| 1 ~2 ~3                          | 3                                    | 50                   | Izmantot apgabalos ar nemainīgu populācijas lielumu un augstu postījumu risku  |
| 1 >2 <3                          | 4                                    | 51-80                | Izmantot apgabalos, kur jau nodarīti būtiski postījumi   |
| 1 <2 ~3                          | 4                                    | 51-80                | Izmantot apgabalos, kur jau nodarīti būtiski postījumi   |
| 1 <2 <3                          | 5                                    | 81-100               | Izmantot apgabalos, kur jau nodarīti būtiski postījumi   |

\* parametra vērtība starp gadiem pieaug <, samazinās > vai būtiski nemainās ~

\*\* jo augstāks vērtējums, jo krasāks nomedīšanas apjoma pieaugums nepieciešams

# LVM saskaņotas dzīvnieku piebarošanas vietas (barotavas) un piebarošanas lauciņi

| LVM Reģions | Piebarošanas lauciņi, ha | Barotavas, gab. |
|-------------|--------------------------|-----------------|
| AV          | 80.25                    | 417             |
| DK          | 84.06                    | 522             |
| DL          | 90.58                    | 244             |
| <b>RV</b>   | <b>6.14</b>              | <b>208</b>      |
| VD          | 134.89                   | 362             |
| ZE          | 68.9                     | 299             |
| ZK          | 234                      | 602             |
| ZL          | 171.79                   | 131             |
| Kopā        | <b>870.61</b>            | <b>2785</b>     |



---

# Papildus darbības meža apsaimniekošanā riska teritorijās

# Briežu dzimtas dzīvnieku riska teritorijas

## Riska teritorijas veido:

- Esošajā gadā fiksētie svaigie briežu dzimtas dzīvnieku bojājumi ar intensitāti no 5%;
  - Nogabali, kur esošajā un iepriekšējā gadā veikti aizsardzības pasākumi (lietoti repelenti un stumbru aizsardzības līdzekļi)
- ✓ Iepriekšminētajiem nogabaliem tiek apvilкта 300m liela buferjosla;
  - ✓ Teritorijas, kurās buferjoslas savstarpēji saskaroties veido poligonu, kas lielāks par 100ha, uzskatāms par briežu dzimtas dzīvnieku **riska teritoriju**



# Riska teritorijas un papildus pasākumi postījumu mazināšanai

## Meža apsaimniekošanas darbības risku teritorijās

- Atjaunojot mežu stāda lielāku koku skaitu;
- Agrotehniskā kopšanā saglabājams aizzēlums starp izkoptajām joslām
- Priežu un apšu jaunaudzēs mērķa sugas retināšanu uzsāk  $H > 5$  m.



# Riska teritorijas un papildus pasākumi postījumu mazināšanai

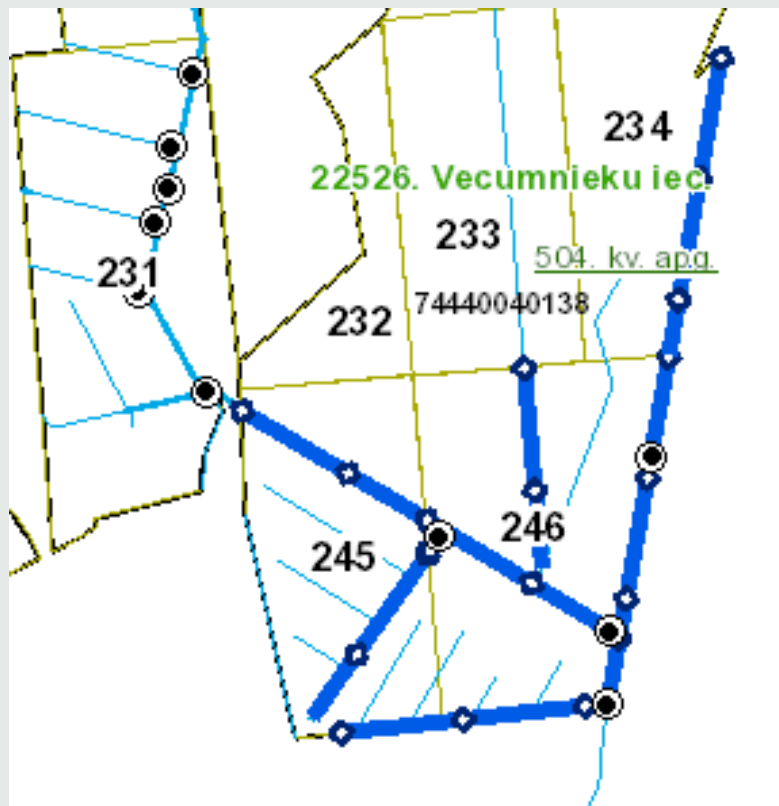
## Meža apsaimniekošanas darbības risku teritorijās

- Priežu jaunaudzēs jaunaudžu kopšanā saglabāt bojātos kokus, kas netraucē mērķa sugas koku augšanai;
- Veicot kailcirti (no oktobra līdz marta mēnesim) sagatavotās enerģētiskās koksnes zaru kaudzes saglabāt cirmsmās nepievestas līdz 1.aprīlim.



# Bebru dzimtas dzīvnieku darbības riska teritorijas

## Pakalpojums – Meža meliorācijas sistēmu (MMS) uzraudzība



- Pakalpojums, kas paredz MMS pastāvīgu uzraudzību, attīrīšanu no lokāliem šķēršļiem, kas radušies bebru darbības rezultātā, bebru medīšanu;
- Pakalpojumu pielīgstam vietās, kur ir vislielākie bebru darbības riski, bet ne visā meža meliorācijas sistēmā;
- Lielāko risku vietas- MMS lejtecēs (upju, ezeru un purvu tuvumā) no kurienes bebri ienāk un vispirmām kārtām veido apmetnes;
- 2025. gadā uzraudzības pakalpojums iepirkts 405 km.

Vēlams, lai uzraudzību veic mednieki, kuriem attiecīgajā vietā ir tiesības medīt.

---

# Medīšanas prakse.... ko var uzlabot?

# Medīšanas prakse, dzimuma un vecuma struktūra

| Staltbriežu nomedīšanas sekmes 2024/2025 |                  |                     |                     |             |
|--|------------------|---------------------|---------------------|-------------|
|  | Limits<br>(gab.) | Izsniegts<br>(gab.) | Izmantots<br>(gab.) | % no limita |
| Bullis                                   | 9586             | 9833                | 8300                | <b>87</b>   |
| Govs                                     | 14261            | 15473               | 12866               | <b>90</b>   |
| Teļš                                     | 9813             | 10353               | 8204                | <b>84</b>   |
| Kopā                                     | <b>33660</b>     | 35659               | <b>29370</b>        | <b>87</b>   |

| %          |
|------------|
| <b>103</b> |
| <b>69</b>  |
| <b>98</b>  |

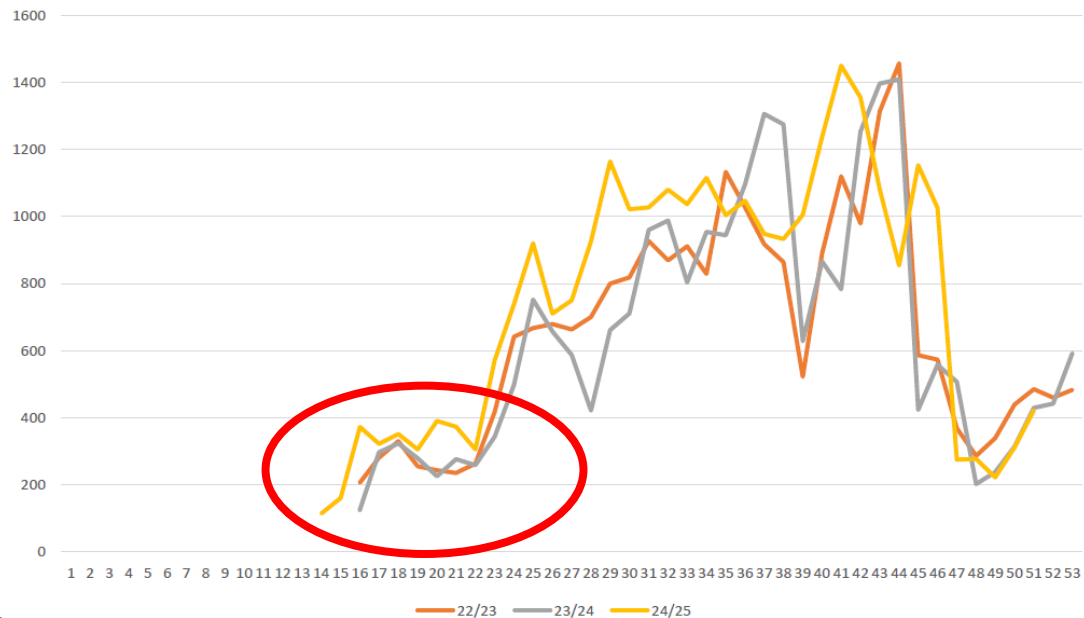
| Staltbriežu govju nomedīšanas atļauju izmantošana |                                |                        |                |                     |                |                        |
|---|--------------------------------|------------------------|----------------|---------------------|----------------|------------------------|
| Medību sezona                                     | Izlietotas atļaujas (gab) kopā | nomedīti špīseri (gab) | % no govju at. | nomedīti teļi (gab) | % no govju at. | % teļi un špīseri kopā |
| 2023/2024   | 11027                          | 1554                   | <b>14.1</b>    | 1467                | <b>13.3</b>    | <b>27.4</b>            |
| 2024/2025   | 12866                          | 1562                   | <b>12.1</b>    | 1451                | <b>11.3</b>    | <b>23.4</b>            |

# Medīšanas prakse, ziemas barības bāzes izlietojums



Valsts meža dienests

**Staltbrieži, nomedīts pa nedēļām pēdējās trijās medību sezonās (uz 24.martu)**



**Dr. biol. Arvīds PRIEDĪTIS**

Silava foto

# Paldies par uzmanību!

AS "LATVIJAS VALSTS MEŽI"

Vaiņodes iela 1, Rīga, LV -1004, Latvija  
Tālr.: 67610015  
E-pasts: lvm@lvm.lv

[www.lvm.lv](http://www.lvm.lv)



**LATVIJAS VALSTS MEŽI**  
KOKSNE · STĀDI · ATPŪTA